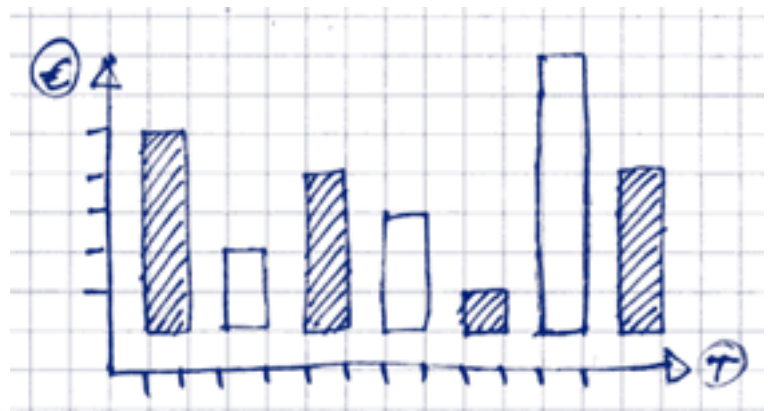


# Comptes semestriels

Du 01/01/2007 au 30/06/2007

OCTO Technology



**Bénéfice net semestriel : + 69%**  
**Objectif de marge nette annuelle porté à 10%**

En M€ - normes françaises - données auditées	S1 2006	S1 2007	Variation
<b>Chiffre d'affaires</b>	4,22	4,91	+16,3 %
<b>Résultat d'exploitation</b>	0,56	0,51	-8,1 %
<b>Marge d'exploitation</b>	13,2 %	10,4 %	
<b>Résultat exceptionnel</b>	0,00	0,09	NS
<b>IS</b>	-0,17	-0,04	-76,9 %
<b>Résultat net</b>	0,31	0,49	+58,1 %
<b>Marge nette</b>	7,3 %	10,6 %	

**16,3 % de croissance organique au premier semestre 2007**

Au cours du premier semestre de l'exercice 2007, OCTO Technology a réalisé un chiffre d'affaires de 4,91 M€. La croissance semestrielle du cabinet de conseil en Architecture des Systèmes d'Information, purement organique, s'est donc élevée à + 16,3%, une performance largement supérieure à celle du segment conseil du marché des services informatiques.

Le résultat d'exploitation a atteint 0,51 M€ au premier semestre 2007, en repli de 8,1% par rapport aux six premiers mois de l'année 2006. Le ralentissement de l'activité au début du deuxième trimestre a pénalisé le taux d'activité des consultants qui s'est élevé, sur le semestre, à un niveau inférieur au taux normatif de 75%.

La marge d'exploitation s'est donc établie à 10,4 % sur le premier semestre 2007, un niveau de rentabilité qui demeure élevé par rapport aux standards du secteur. L'accélération de la croissance attendue pour la deuxième moitié de l'année devrait permettre au cabinet de renouer, sur le second semestre, avec un taux d'activité et une marge d'exploitation conformes à son modèle de développement.

**Marge nette en forte hausse, à 10,6% du chiffre d'affaires**

Le bénéfice net semestriel a, en revanche, fortement progressé, de + 58,1 %, à 0,49 M€. Cette augmentation soutenue est le résultat du crédit d'impôt lié aux activités de recherche (CIR) lancées en 2007 ainsi que de l'obtention du statut « Gazelle », accordé par le Ministère de l'Economie, des Finances et de l'Emploi aux Petites et Moyennes Entreprises (PME) de croissance, au titre de l'année 2006.

Les avantages fiscaux relatifs à ces dispositions ont permis de diminuer sensiblement l'impôt sur les sociétés, passé de 0,17 M€ au premier semestre 2006 à 0,04 M€ au premier semestre 2007, ainsi que de bénéficier de 0,09 M€ de produits exceptionnels.

La marge nette a ainsi bondi de 7,3% au premier semestre 2006 à 10,6% au premier semestre 2007, un chiffre nettement supérieur à l'objectif de 7% à 8% initialement fixé pour l'ensemble de l'exercice.

**Une structure financière solide avec 2,68 M€ de trésorerie nette**

Au 30 juin 2007, la trésorerie nette atteignait 2,68 M€, représentant plus de la moitié des fonds propres qui s'élevaient à 4,65 M€, contre 4,13 M€ à la fin de l'exercice 2006.

**Objectif annuel de marge nette porté à 10%**

Avec 85 collaborateurs à fin juin 2007, contre seulement 62 un an plus tôt, et profitant d'un environnement commercial porteur, OCTO Technology s'attend à une accélération sa croissance au second semestre et confirme, par conséquent, son objectif annuel d'une croissance interne supérieure à 20%.

Concernant l'objectif de marge nette, OCTO Technology revoit à la hausse sa prévision annuelle initiale de 7% à 8% qui est désormais portée à 10% à l'issu de l'exercice 2007, contre 7,3% au titre de l'année 2006.

*« Les mesures fiscales dont nous bénéficions en 2007 ont permis de faire bondir le bénéfice net semestriel de près de 70% pour une progression de plus de 16% de l'activité, déclare François Hisquin, président du Directoire d'OCTO Technology. L'application de ces dispositifs va se poursuivre au cours des prochains exercices, nous permettant ainsi d'anticiper une progression soutenue de nos résultats nets futurs. »*

La publication du chiffre d'affaires du troisième trimestre 2007, initialement prévue le lundi 15 octobre 2007 après Bourse est décalée au mardi 23 octobre 2007, après Bourse.

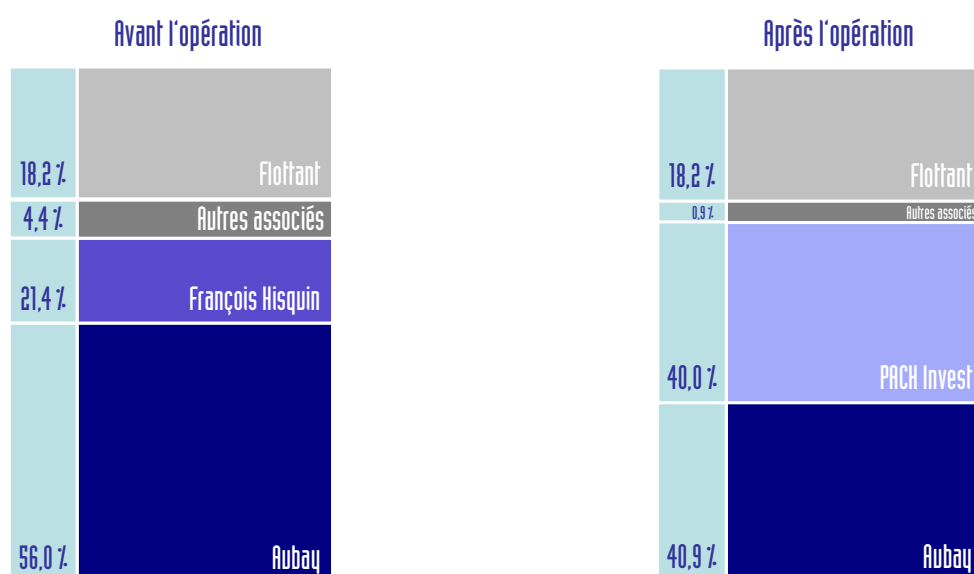
## Acquisition de 15,1% du capital d'OCTO Technology par ses dirigeants fondateurs

François Hisquin, Président du Directoire d'OCTO Technology, et ses associés fondateurs annoncent la création d'un holding par apport de titres, baptisé PACH Invest, détenant 24,92% du capital et des droits de vote d'OCTO Technology.

En corollaire de ce regroupement, PACH Invest a acquis, le vendredi 29 juin, auprès de l'actionnaire majoritaire Aubay, 461 500 actions OCTO Technology, soit 15,1% du capital et des droits de vote, au prix de 5 par titre.

A l'issue de cette opération, Aubay détient 40,9% et PACH Invest 40,0% du capital et des droits de vote d'OCTO Technology.

La répartition du capital d'OCTO Technology est désormais la suivante :



« La création de PACH Invest regroupant les dirigeants fondateurs d'OCTO Technology est garant de notre implication au sein de la société, déclare François Hisquin, Président du Directoire. C'est l'assurance, pour l'ensemble de nos collaborateurs et de nos clients, de la préservation des valeurs qui font le succès d'OCTO depuis sa création, l'intelligence collective et la transmission du savoir. Cette étape marque une nouvelle fois la volonté d'OCTO Technology de se doter des ressources nécessaires pour son développement et ainsi conforter sa position de cabinet de conseil leader en Architecture des Systèmes d'Information. »

**BILAN ACTIF**

Présenté en Euros

<b>ACTIF</b>	du 01/01/2007 au 30/06/2007 (6 mois)			Exercice précédent 31/12/2005 (12 mois)	Variation
	<b>Brut</b>	<b>Amort. &amp; Prov</b>	<b>Net</b>	<b>Net</b>	
<b>Actif Immobilisé</b>					
Concessions, brevets, marques, logiciels et droits similaires	3 843,16		3 843,16	3 843,16	
Autres immobilisations incorporelles	55 446,42	36 257,44	19 188,98	19 835,26	- 646
Autres immobilisations corporelles	716 277,78	355 892,07	360 385,71	202 967,11	157 419
Autres participations	180 991,25		180 991,25	180 991,25	
Autres immobilisations financières	106 220,47		106 220,47	54 010,47	52 210
<b>TOTAL (I)</b>	<b>1 062 779,08</b>	<b>392 149,51</b>	<b>670 629,57</b>	<b>461 647,25</b>	<b>208 982</b>
<b>Actif circulant</b>					
Clients et comptes rattachés	3 261 149,96		3 261 149,96	3 295 267,30	- 34 117
Autres créances					
Fournisseurs débiteurs				10 018,48	- 10018
Personnel				43 000,00	- 43 000,00
Etat, impôts sur les bénéfices	202 851,24		202 851,24	7 158,00	202 851
Etat, taxes sur le chiffre d'affaires	66 886,89		66 886,89	68 878,05	9
Autres	40 025,22		40 025,22	51 354,10	- 11 329
Valeurs mobilières de placement	2 500 000,00		2 500 000,00	2 500 000,00	
Disponibilités	176 840,41		176 840,41	193 334,67	- 16 494
Charges constatées d'avance	208 023,44		208 023,44	127 528,17	80 495
<b>TOTAL (II)</b>	<b>6 455 777,16</b>		<b>6 455 777,16</b>	<b>6 287 380,77</b>	<b>168 396</b>
Charges à répartir su plusieurs exercices (III)					
Primes de remboursement des obligations (IV)					
Ecart de conversion actif (V)					
<b>TOTAL ACTIF (0 à V)</b>	<b>7 518 556,24</b>	<b>392 149,51</b>	<b>7 126 406,73</b>	<b>6 749 028,02</b>	<b>377 379</b>

**BILAN PASSIF**

Présenté en Euros

<b>PASSIF</b>	du 01/01/2007 au 30/06/2007 (6 mois)	Exercice précédent 31/12/2006 (12 mois)	Variation
<b>Capitaux propres</b>			
Capital social ou individuel (dont versé : 305 555,60)	305 555,60	305 555,60	
Primes d'émission, de fusion, d'apport...	2 470 442,33	2 470 442,33	
Réserve légale	30 555,56	12 500,00	18 056
Report à nouveau	1 322 877,67	707 252,73	615 625
<b>Résultat de l'exercice</b>	<b>493 821,52</b>	<b>633 680,50</b>	<b>-139 859</b>
<b>TOTAL (I)</b>	<b>4 623 252,68</b>	<b>4 129 431,16</b>	<b>493 822</b>
<b>TOTAL (II)</b>			
<b>Provisions pour risques et charges</b>			
<b>TOTAL (III)</b>			
<b>Emprunts et dettes</b>			
Découverts, concours bancaires			
Emprunts et dettes financières diverses			
Associés			
Dettes fournisseurs et comptes rattachés	212 632,42	450 743,21	- 238 111
Dettes fiscales et sociales			
Personnel	500 311,61	479 949,06	20 363
Organismes sociaux	832 379,78	492 263,11	340 617
Etat, impôts sur les bénéficiaires		168 632,00	- 168 632,00
Etat, taxes sur le chiffre d'affaires	638 692,03	598 494,17	40 198
Autres impôts, taxes et assimilés	70 969,97	123 205,91	- 52 236
Dettes sur immobilisations et comptes rattachés	130 600,53	5 094,96	125 506
Autres dettes	7 987,71	107 094,19	- 99 106
Produits constatés à d'avance	109 580,00	194 120,25	- 84 540
<b>TOTAL (IV)</b>	<b>2 503 154,05</b>	<b>2 619 596,86</b>	<b>-116 443</b>
<b>TOTAL PASSIF (I à V)</b>	<b>7 126 406,73</b>	<b>6 749 028,02</b>	<b>377 379</b>

# COMPTE DE RÉSULTAT

Présenté en Euros

COMPTE DE RÉSULTAT	du 01/01/2007 au 30/06/2007 (6 mois)		Exercice précédent 31/12/2006 (12 mois)		Variation	%
	France	Exportation	Total	Total		
Ventes de marchandise	3 630,46		3 630,46	5 669,59	- 2 039	- 35,97
Production vendue services	4 641 011,93	265 350,00	4 906 361,93	8 713 783,37	- 3 801 752	-43,66
<b>Chiffres d'Affaires Nets</b>	<b>4 644 642,39</b>	<b>265 350,00</b>	<b>4 909 992,39</b>	<b>8 713 783,37</b>	<b>-3 803 791</b>	<b>-43,65</b>
Reprise sur amort. et prov., transfert de charges			74 338,54	12 580,81	61 758	490,89
Autres produits			485,62	251,41	234	93,16
<b>Total des produits d'exploitation</b>			<b>4 984 816,55</b>	<b>8 726 615,59</b>	<b>- 3 741 799</b>	<b>-42,88</b>
Achats de marchandises (y compris droits de douane)			951,74	3 404,54	-2 453	- 72,04
Autres achats et charges externes			582 245,48	1 172 853,36	- 590 608	- 50,36
Impôt, taxes et versements assimilés			161 466,05	245 623,80	- 84 158	- 34,26
Salaires et traitements			2 414 956,42	4 126 140,51	- 1 711 184	-41,47
Charges sociales			1 186 461,16	1 953 352,34	- 766 891	- 39,26
Dotations aux amortissements sur immobilisations			53 289,63	90 090,43	-36 801	- 40,85
Autres charges			74 789,20	69,00	74 720	n/s
<b>Total des charges d'exploitation</b>			<b>4 474 159,68</b>	<b>7 591 533,98</b>	<b>- 3 177 374</b>	<b>-41,06</b>
<b>RÉSULTAT D'EXPLOITATION</b>			<b>510 656,87</b>	<b>1 135 081,61</b>	<b>- 624 425</b>	<b>- 55,01</b>
Produits financiers de participations				864,71	- 865	- 100
Différences positives de change			3,47	2,47	1	40,49
<b>Total des produits financiers</b>			<b>3,47</b>	<b>867,18</b>	<b>- 864</b>	<b>- 99,60</b>
Intérêts et charges assimilées				14 247,60	-14 248	-100
Différences négatives de change			183,12	-0,74	184	-2 4845,95
<b>Total des charges financières</b>			<b>183,12</b>	<b>14 246,86</b>	<b>-14 064</b>	<b>-98,71</b>
<b>RÉSULTATS FINANCIERS</b>			<b>- 179,65</b>	<b>- 13 379,68</b>	<b>13 200</b>	<b>- 98,66</b>
<b>RÉSULTAT COURANT AVANT IMPÔTS</b>			<b>510 477,22</b>	<b>1 121 701,93</b>	<b>- 611 225</b>	<b>- 54,49</b>
Produits exceptionnels sur opérations de gestion			87 000,00		87 000	
<b>Total des produits exceptionnels</b>			<b>87 000,00</b>		<b>87 000</b>	
Charges exceptionnelles sur opérations de gestion				369,53	- 370	- 100
<b>Total charges exceptionnelles</b>				<b>369,53</b>	<b>- 370</b>	<b>- 100</b>
<b>RÉSULTAT EXCEPTIONNEL</b>			<b>87 000,00</b>	<b>- 369,53</b>	<b>87 370</b>	<b>-23643,42</b>
Participation des salariés			65 102,70	124 998,90	-59 896	-47,92
Impôts sur les bénéfices			38 553,00	362 653,00	- 324 100	-89,37
<b>Total des produits</b>			<b>5 071 820,02</b>	<b>8 727 482,77</b>	<b>-3 655 663</b>	<b>-41,89</b>
<b>Total des charges</b>			<b>4 577 998,50</b>	<b>8 093 802,27</b>	<b>-3 515 804</b>	<b>-43,44</b>
<b>RÉSULTAT NET</b>			<b>493 821,52</b>	<b>633 680,50</b>	<b>-139 859</b>	<b>-22,07</b>

## OCTO Technology en bref

OCTO Technology est le cabinet d'Architectes en Systèmes d'Information leader sur son expertise. Les missions confiées à OCTO Technology couvrent l'ensemble du cycle de vie des Systèmes d'Information : construire du neuf et transformer le patrimoine applicatif, piloter le Système d'Information et industrialiser les pratiques au sein des Directions des Systèmes d'Information.

Consultée sur les chantiers stratégiques de refonte ou de rénovation, l'entreprise est rapidement devenue la référence des grands comptes : ADP, Air Liquide, Auchan, AXA, AZUR-GMF, BNP Paribas, Bouygues Telecom, Bred, CACEIS, Calyon, Camif, Canal +, Carrefour, CNCE, Crédit Agricole SA, Crédit Agricole Suisse, EADS, EDF, Essilor, France Telecom, Generali, JC Decaux, La Poste, Les Pages Jaunes, M6, MAAF Assurances, Mairie de Paris, Manpower, Ministère de la Santé, NATIXIS, SNCF, Société Générale, Saint Gobain, SFR, Total.

OCTO Technology compte 85 collaborateurs et a réalisé en 2006 un chiffre d'affaires de 8,71 M€, en croissance purement organique de 38,9 %, pour une marge d'exploitation de 13 % et une marge nette de 7,3 %. OCTO Technology a obtenu, en janvier 2007, la qualification « entreprise innovante » décernée par OSEO innovation (ex-ANVAR).

OCTO Technology est coté sur Alternext, d'Euronext Paris. Code ISIN : FR0004157428 – code mnémonique : ALOCT. Le capital d'OCTO Technology est composé de 3 055 556 actions.

[www.octo.com](http://www.octo.com)

Recevez gratuitement toute l'information financière par e-mail d'OCTO Technology en vous inscrivant sur : [www.kaparcafinance.com](http://www.kaparcafinance.com)

### Contacts :

OCTO Technology François Hisquin	Président du Directoire	01 58 56 10 00
Kaparca Finance Mathieu Omnes Nadège Morlais	Relations investisseurs Relations presse	01 72 74 81 87 01 72 74 82 24



OCTO Technology - 50, Avenue des Champs-Élysées - 75008 Paris  
Tél : [33] 1 58 56 10 00 - Fax : [33] 1 58 56 10 01 - [Info@octo.com](mailto:Info@octo.com) - [www.octo.com](http://www.octo.com)